

目的地までのルートを検索する・お気に入りルートを利用する

こんなときに便利です。

- ・スタート地点から目的地までのルート、距離を知りたい。
- ・スタート地点から指定の場所までのルート、距離を知りたい。
- ・新機能としてルートの保存機能が実装されました。詳しくは「4. ルートの保存」～「6. 保存されているルートの削除」をご覧ください。

1. ルートの検索

現在地、現場、会社、施設等をスタート地点として指定します。

▼スタート地点を設定する方法は2パターンありますのでお好きなほうで設定してください。

① 住所を入力し、スタート地点に設定ボタンをクリックする。

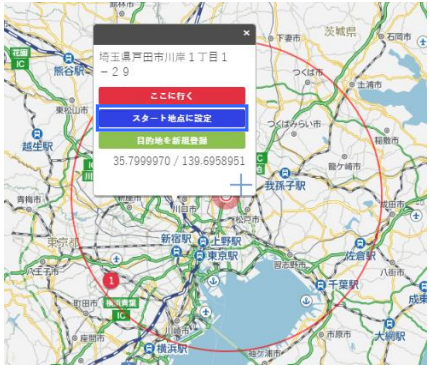
T 000 0000 住所入力

中心を移動

スタート地点に設定

半径40km

② マップ上でスタート地点に指定したい場所を右クリックし、「スタート地点に設定」をクリックする。



スタート地点に設定すると
左のアイコンが表示されます。

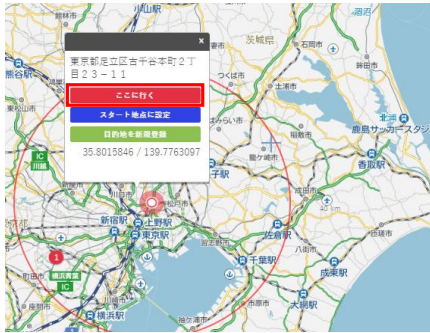
行きたい目的地、または場所を指定します。

目的地の場合



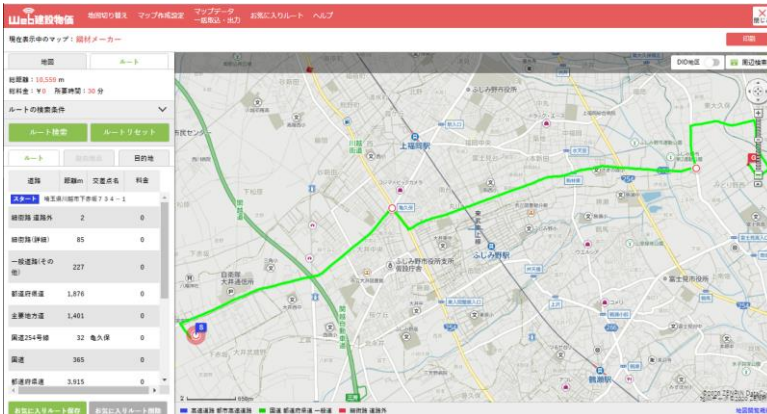
目的地をクリックすると、
「ここに行く」ボタンが表示されます。
こちらをクリックしてください。

場所の場合



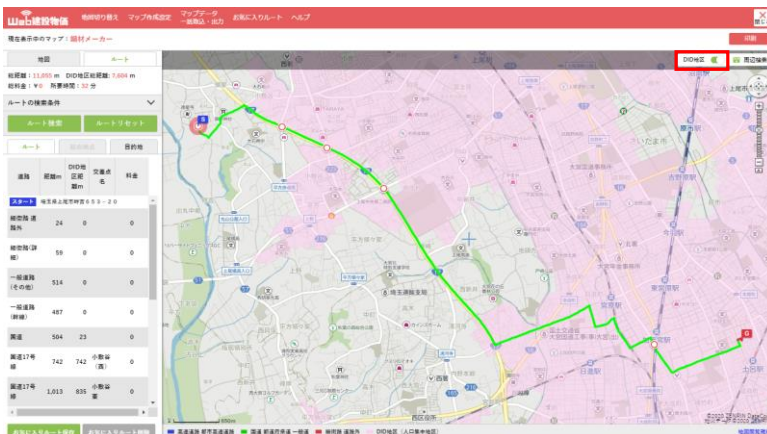
行きたい場所を右クリックすると、「ここに行く」ボタンが表示されます。こちらをクリックしてください。

指定のルートを表示します。

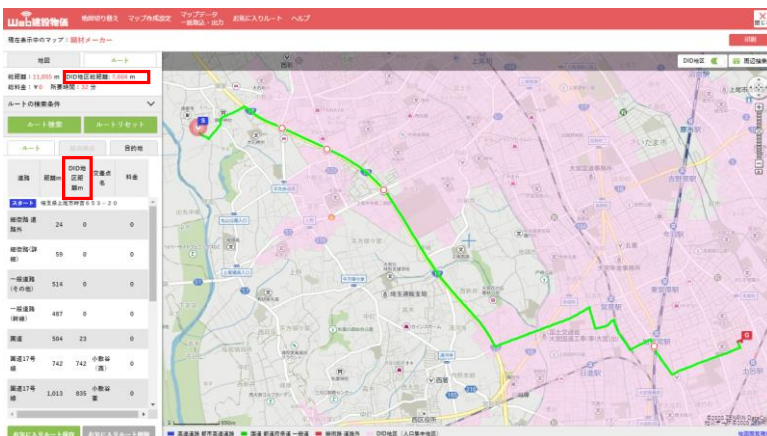


※ルート検索の条件時の昼夜区分（総料金・道路制限・考慮）はできません。

地図上にDID地区を表示します。 ※本機能をご利用の際は、別途ご契約が必要です。



検索ルート区間内のDID地区距離を表示します。 ※本機能をご利用の際は、別途ご契約が必要です。



<補足>

検索ルートがDID地区の範囲内に存在しているにも関わらず、「総距離」と「DID地区総距離」とが一致しない場合があります。これは、距離の算出方法が異なるために、差異が発生してしまうことが原因となります。何卒、ご了承ください。

2. ルートの優先設定 (大型車：車高/車幅/重量/トラック運行止を考慮したルート機能)

「ルートの検索条件」より、ルートの優先指定を行うことができます。

総距離：5,710 m 総料金：¥0
所要時間：27 分

① ルートの検索条件

② ルート指定 推奨ルート (高速/有料道路)

③ 車種 普通車

④ 車高 (cm) 200 ⑤ 車幅 (cm) 170 ⑥ 車重 (kg) 0000

⑦ スマートICを利用する (高速道路)

ルート検索 ルートリセット

① ルート指定
優先指定：[1] 推奨ルート (高速/有料道路) [2] 一般道優先 [3] 道幅優先
[4] 距離優先 [5] 別ルート優先

② 車種 ⇒ 高速/有料料金を算出に利用します。
車種：[1] 指定なし [2] 軽自動車 [3] 普通車 [4] 大型車 [5] 特大型

③ 車高 (cm)
④ 車幅 (cm)
⑤ 車重 (kg)
③ ④ ⑤ 条件は道路規制標識を考慮したルートとなります。
⑥ スマートICを利用する (高速道路)

① ルート指定の使い方

■推奨ルート (高速道路/有料道路)：道路の通りやすさ、高速道路利用、所要時間を考慮した上でお勧めするルートです。
・地図閲覧規約 (※) 第2章 第5条 (3) に基づき。
『交通規制情報、地図情報、渋滞情報、ルート情報、料金情報、施設情報、その他情報』は参考情報であり、常に実際の歩道や道路の状況と交通ルールを優先すること。
(※) http://www.map-kensetu-bukka.jp/cmap2/manual/Terms_of_Use_for_Map.pdf

■一般優先：一般道を優先するルートです。
・高速、有料道路を通過しなければならない場合は使用となります。
・道路の通りやすさ、所要時間を考慮する

■道幅優先：道幅の広い、通りやすさを重視したルートです。
・高速道路利用、所要時間を考慮する
・高速優先の場合は、更に高速道路の通りやすさを考慮する

■距離優先：距離を最も優先するルートです。
・道路の通りやすさは考慮しない
・高速道路利用、所要時間を考慮する

■別ルート優先：推奨ルート以外を比較的に選択するルートです。(他条件とは違った道路を比較的に選択する特殊なルート)
・他条件より精度は低くなります。
・推奨ルートと同様に道路の通りやすさ、高速道路利用、所要時間を考慮する

<補足>
・[有料道路/無料道路] の選択はできません。
・[高速/有料道路] をルート検索したい場合は、車種を [大型] にし [道幅優先検索] (高速までの一般道も車幅優先となる)。
また、高速道路を経由地点に設定してご利用ください。

③・④・⑤ 道路標識交通規制 (大型車等) を考慮したルート検索について

(対応：交通標識例)

・ (300) 大型車等が通行禁止のため
(300) の1 指定車種の通行禁止
・ (320) 重量制限
(321) 高さ制限
(322) 最大幅



上記標識を考慮してルート検索をします。

車高・車幅・車重 (総重量：車両重量と乗員重量と積載物重量の合計) を入力

地図 ルート

総距離：62,748 m
総料金：¥1,120 所要時間：1 時間 36 分

ルートの検索条件

ルート指定 推奨ルート (高速/有料道路)

車種 指定なし

車高 (cm) 000 車幅 (cm) 000 車重 (kg) 0000

スマートICを利用する (高速道路)

ルート検索 ルートリセット

(注) 総重量を入力

(参考資料)

種別	全長	全幅	全高	最大積載量	車両総重量
2tトラック (小型)	4,700mm以内	1,700mm以内	2,000mm以内	2t未満	3.5t未満
4tトラック (中型)	12,000mm以内	2,500mm以内	3,800mm以内	4.5t以上6.5t未満	7.5t以上11t未満
大型トラック (10t)	12,000mm以内	2,500mm以内	3,800mm以内	6.5t以上	11t以上29t未満

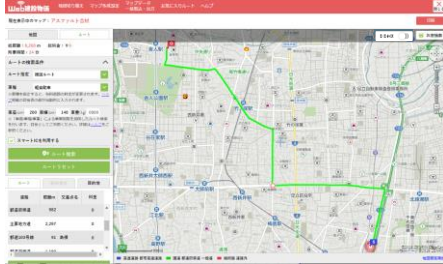
(算出方法)

車両総重量＝車両重量＋乗車定員×55kg＋最大積載量
※車両重量とはキャブとシャシと架装の重量を足した重量のことです。
荷物や人が乗っていないときのトラックの全体の重さのことです。

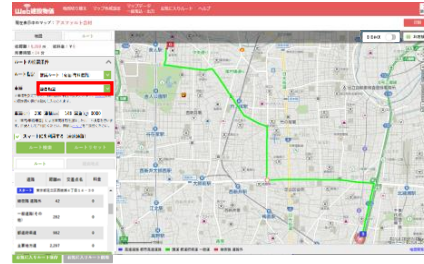
設定が終わりましたら「ルート検索」ボタンをクリックすると参考例のように反映されます。

▼参考例

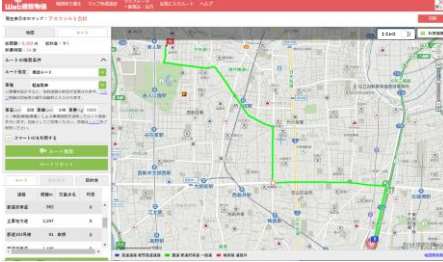
優先指定



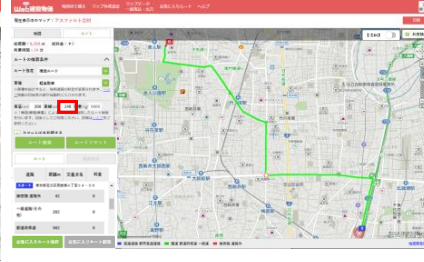
車種（料金のみ反映）



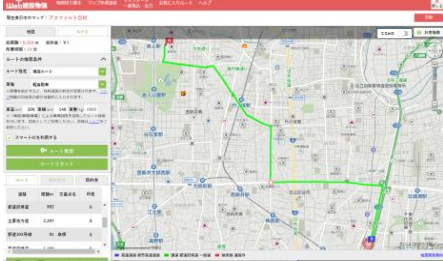
車重



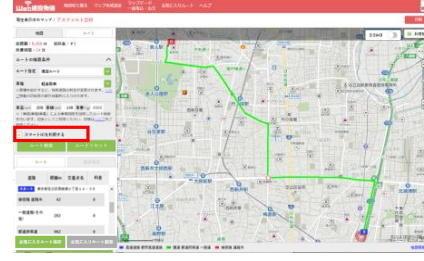
車種



車重



スマートICを利用する（高速道路）



3. 経由地点の設定

経由地点の設定方法

経由地点に設定したい箇所を右クリックし、「経由地点に追加する」ボタンをクリックするとオレンジの旗が表示されます。
 経由したい場所が複数ある場合は、この順番で指定してください。※最大20箇所まで指定できます。

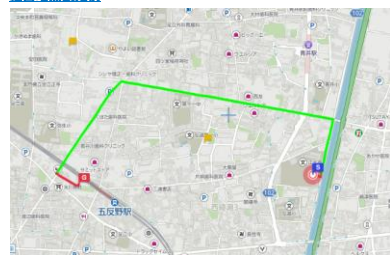


経由地点を全て設定したら、「ルート検索」ボタンをクリックしてください。

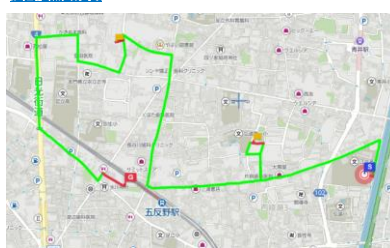


設定された経由地点順にルートが作成されます。
 ※最善の経由地点順ではないので注意してください。

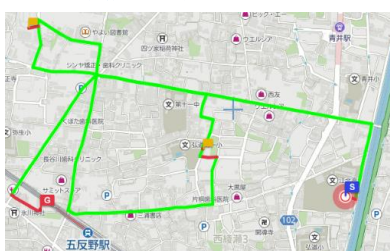
経由地点設定前



経由地点設定後



経由地点の設定順を逆にした場合



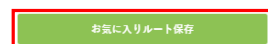
経由地点の順番の確認



経由地点を経由する順番は、各経由地点アイコンをクリックすると確認できます
 左図の場合は2番目の経由地点となります

4. ルートの保存

作成したルートをお気に入りルート保存したいときは「お気に入りルート保存」を選択してください。



▼以下の画面が開きますので任意のルート名を入力し「保存」ボタンをクリックしてください。



保存したルートは「お気に入りルート」に登録されます。



5. 保存されているルートの編集

編集したいお気に入りルートを選択します。



編集が完了したら、「お気に入りルート保存」を選択します。



▼以下の画面が表示されますので、ルート名を変更したい場合はここで変更してください。

- ・ 変更がある場合、新規ルートとして保存します。
- ・ 特に変更の必要がない場合は「上書き保存」ボタンをクリックしてください。



6. 保存されているルートの削除

保存したルートを削除したい場合は、まず保存してあるルートを読み込みます。



保存したルートを読み込んだら「現在表示中のルートを削除」を選択します。



▼下図が表示されますので、「削除する」ボタンをクリックしてください。

